

SECRETARIA DISTRITAL DE INTEGRACIÓN SOCIAL



ALCALDÍA MAYOR
DE BOGOTÁ D.C.

SECRETARÍA DE INTEGRACIÓN SOCIAL

Informe de seguimiento al Cronograma del Plan Institucional de Participación Ciudadana – cuarto trimestre

Enero de 2022

Contenido

1. Introducción	3
2. Metodología del seguimiento	3
3. Monitoreo segundo trimestre de la vigencia 2021	4
3.1. ¿Qué se planteó?	4
3.2. Reporte de avance a diciembre de 2021.....	7
4. Conclusiones	8

Índice de tablas

Tabla 1. Cantidad de acciones de participación reportadas por las áreas para la vigencia 2021	5
Tabla 2. Áreas de la SDIS que programaron acciones para el segundo período de 2021: mes de abril, mayo y junio.....	6
Tabla 3. Avance en las acciones de participación ciudadana y observaciones por área. Junio 2021	7

Índice de gráficas e ilustraciones

Gráfica 1. Distribución de los espacios de participación ciudadana	4
Ilustración 2. Acciones de participación ciudadana: vigencia 2021	5

1. Introducción

La participación ciudadana hace parte del proceso de planeación estratégica de la Entidad, y es compromiso de la Secretaría Distrital de Integración Social formentarla y fortalecerla para garantizar el derecho constitucional de los ciudadanos a hacer escuchar su voz, y acompañar a la Administración en la construcción de mejores servicios sociales, apoyos y herramientas de política pública para mejorar la calidad de vida de los más vulnerables de la Ciudad.

El formato Cronograma actividades plan institucional de participación ciudadana (FOR-PE-004), de ahora en adelante (PC), es una herramienta del Plan Institucional de PC de la Secretaría Distrital de Integración Social, el cual tiene el objetivo de promover el involucramiento de la ciudadanía en todo el ciclo de la gestión pública. A través de dicha herramienta se programan las actividades que la Entidad pretende desarrollar con la comunidad en general durante la vigencia, estableciendo fechas y metas de las actividades.

El Cronograma permite que cada dependencia o área adecúe los ejercicios de participación a sus necesidades y prioridades, bajo un formato estándar y una metodología para las acciones de participación. La publicación del cronograma de actividades se hace a través de los medios pertinentes y con tiempo suficiente para el conocimiento público.

La construcción del Cronograma es conjunta, se realiza por medio de una solicitud de la Dirección de Análisis y Diseño Estratégico hacia las Dependencias, para que realicen el diligenciamiento del formato ya estandarizado para la Entidad; así, las diferentes áreas consignan las acciones y actividades que consideran necesarias a desarrollar. Después de ello, lo remiten a nuevamente a la Dirección mencionada inicialmente para realizar la consolidación del Cronograma general.

Con el propósito de fortalecer y acompañar los procesos de participación, cada tres meses las dependencias realizan el reporte del avance de las actividades, y la Dirección de Análisis y Diseño Estratégico lleva a cabo el seguimiento del Cronograma en general. El presente informe se enmarca en el cuarto trimestre de la vigencia 2021, es decir: octubre, noviembre y diciembre.

2. Metodología del seguimiento

El seguimiento al Cronograma se realiza iniciando el mes siguiente respecto del trimestre a tener en cuenta, a través de un memorando enviado desde la Dirección de Análisis y Diseño Estratégico hacia las demás dependencias, solicitando el avance de las actividades programadas para el trimestre en cuestión. En respuesta, las áreas envían su cronograma de la vigencia, con el reporte de lo realizado durante ese período y las evidencias que corresponden, dejando así claridad y transparencia en la ejecución de los ejercicios de participación ciudadana.

La Dirección de Análisis y Diseño Estratégico consolida esta información y observa si los avances reportados coinciden con la programación inicial, asimismo, si cumplen con el

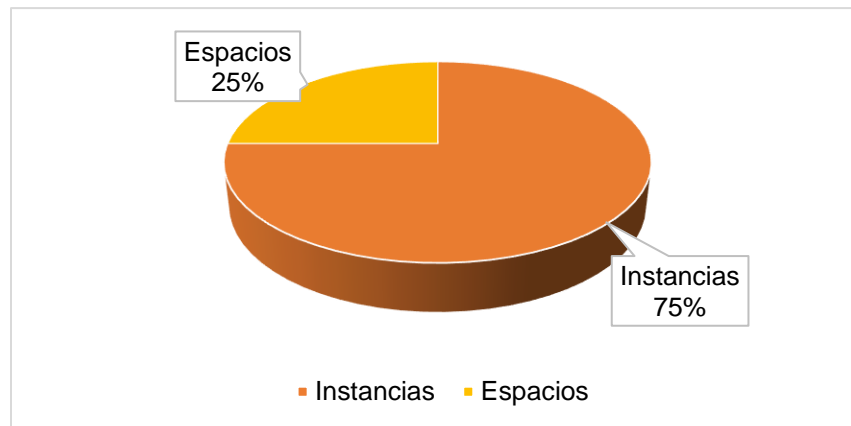
objetivo de las acciones acordadas. Además, corrobora la coherencia y suficiencia de las evidencias allegadas en relación con lo redactado en el Cronograma. Por último, realiza un reporte con las observaciones que surgieron de dicho ejercicio y estas son consignadas en las columnas dispuestas para ello; no obstante, si una dependencia tenía programada una o más actividades para el trimestre y estas no fueron registradas, se reitera la solicitud.

3. Monitoreo segundo trimestre de la vigencia 2021

3.1. ¿Qué se planteó?

El cronograma de participación ciudadana de 2021 inició su formulación en el mes de febrero y logró una consolidación para los primeros días de marzo, contando con la participación de 21 áreas; no obstante, a lo largo de la vigencia, más áreas se motivaron a participar del reporte de sus actividades de diálogo con la ciudadanía, dando como resultado la participación de 26 áreas. El cronograma contiene un total de 164 espacios de participación ciudadana proyectadas a desarrollarse en el año, de los cuales 123 son instancias y 41 escenarios, es importante mencionar que estas cifras presentaron una variación respecto a los otros informes del año 2021, dado que pasó por un proceso de saneamiento de datos, para realizar un tablero interactivo de la información, pensado en diferentes cruces de información de interés de la ciudadanía. A continuación, se grafica esta información.

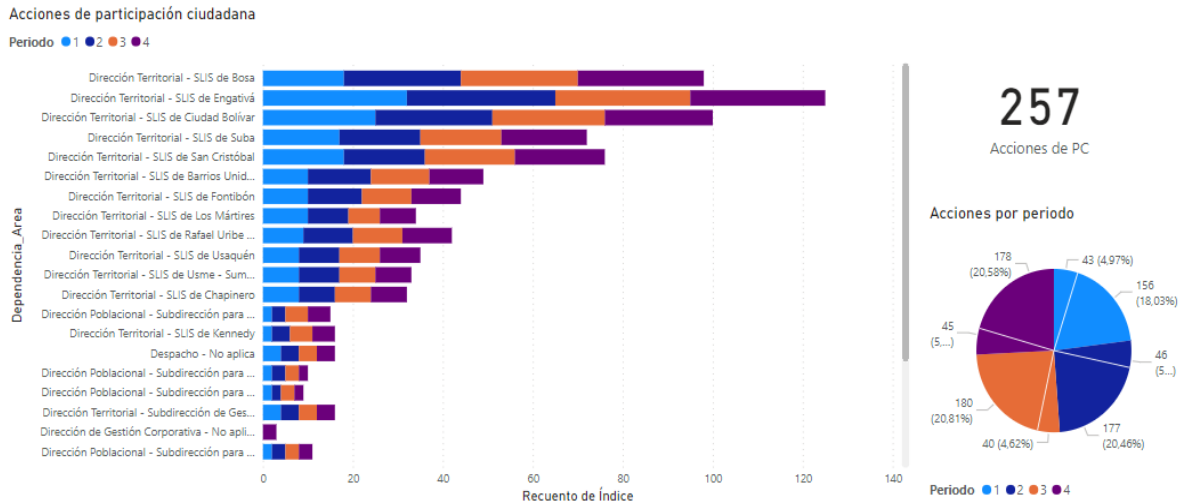
Gráfica 1. Distribución de los espacios de participación ciudadana



Fuente: Construcción propia de la Subdirección de Diseño, Evaluación y Sistematización de la Secretaría Distrital de Integración Social, 2021.

Igualmente, en la siguiente ilustración se da a conocer el número de acciones consignadas en el cronograma:

Ilustración 2. Acciones de participación ciudadana: vigencia 2021



Fuente: Construcción propia. Secretaría Distrital de Integración Social - Subdirección de Diseño, Evaluación y Sistematización. Diciembre de 2021.

En este sentido, en la siguiente tabla se dan a conocer las áreas de la Secretaría Distrital de Integración Social que reportaron la planificación de sus acciones de participación, así como cuántas reportó cada una. Para este período, la Dirección para la inclusión y las familias, desde la Subdirección para la Discapacidad, se sumó al reporte de sus actividades de participación ciudadana en este herramienta en el tercer período, igualmente, ha estado participando desde las Subdirecciones para la Familia y para asuntos LGTBI; asimismo, para el cuarto período también se sumó la Defensoría de la Ciudadanía, desde el Despacho.

Tabla 1. Cantidad de acciones de participación reportadas por las áreas para la vigencia 2021

Área	Instancia	Espacio NI
Despacho	0	4
Defensoría de la ciudadanía	0	1
Oficina asesora jurídica	0	1
Dirección de Análisis y Diseño Estratégico / Subdirección de Diseño, Evaluación y Sistematización	1	1
Dirección Territorial Subdirección de Gestión para la Integración Local	4	0
Dirección Corporativa	0	1
Subdirección Administrativa y Financiera	0	1
Subsecretaría	0	2
Subdirección para la Discapacidad	0	1
Subdirección para la Infancia	3	0
Subdirección para la Juventud	0	1
Subdirección para la Familia	0	2
Subdirección para la Adulthood	3	1
Subdirección para la Vejez	1	0
Subdirección para asuntos LGTBIQ+	2	1
Subdirección Local para la Integración Social de San Cristóbal	17	4
Subdirección Local para la Integración Social de Chapinero	8	0
Subdirección Local para la Integración Social de Usme – Sumapaz	8	0
Subdirección Local para la Integración Social de Fontibón	13	1
Subdirección Local para la Integración Social de Suba	8	1

Área	Instancia	Espacio NI
Subdirección Local para la Integración Social de Los Mártires	11	0
Subdirección Local para la Integración Social de Rafael Uribe Uribe	11	0
Subdirección Local para la Integración Social de Engativá	6	2
Subdirección Local para la Integración Social de Barrios Unidos - Teusaquillo	13	3
Subdirección Local para la Integración Social de Usaquén	9	0
Subdirección Local para la Integración Social de Kennedy	4	0
Subdirección Local para la Integración Social de Bosa	8	4
Subdirección Local para la Integración Social de Ciudad Bolívar	10	3

Fuente: Construcción propia. Secretaría Distrital de Integración Social - Subdirección de Diseño, Evaluación y Sistematización. Enero 2022.

Nota I: Espacio NI significa espacio de participación ciudadana que no es una instancia.

Nota II: PI significa proyecto de inversión, y el 7771 es aquel que está dirigido a atender personas con discapacidad, el cual fue nombrado así: "Fortalecimiento de las oportunidades de inclusión de las personas con discapacidad y sus familias, cuidadores-as en Bogotá".

Así mismo, en la tabla a continuación se exponen las áreas de la Entidad que reportaron acciones para realizar durante los meses de octubre, noviembre y diciembre de 2021.

Tabla 2. Áreas de la Secretaría Distrital de Integración Social que programaron acciones para el tercer período de 2021: meses de julio, agosto y septiembre de 2021

Área	Instancia	Espacio NI
Despacho	0	4
Defensoría de la ciudadanía	0	1
Oficina asesora jurídica	0	1
Subdirección Administrativa y Financiera	0	1
Subsecretaría	0	2
Subdirección para la Discapacidad	0	1
Subdirección para la Infancia	3	0
Subdirección para la Juventud	0	1
Subdirección para la Familia	0	2
Subdirección para la Adulthood	3	1
Subdirección para la Vejez	1	0
Subdirección para asuntos LGTBIQ+	2	1
Subdirección de Gestión para la Integración Local		
Subdirección Local para la Integración Social de San Cristóbal	17	4
Subdirección Local para la Integración Social de Chapinero	8	0
Subdirección Local para la Integración Social de Usme – Sumapaz	8	0
Subdirección Local para la Integración Social de Fontibón	13	1
Subdirección Local para la Integración Social de Suba	8	1
Subdirección Local para la Integración Social de Los Mártires	11	0
Subdirección Local para la Integración Social de Rafael Uribe Uribe	11	0
Subdirección Local para la Integración Social de Engativá	6	2
Subdirección Local para la Integración Social de Barrios Unidos - Teusaquillo	13	3
Subdirección Local para la Integración Social de Usaquén	9	0
Subdirección Local para la Integración Social de Kennedy	4	0
Subdirección Local para la Integración Social de Bosa	8	4
Subdirección Local para la Integración Social de Ciudad Bolívar	10	3

Fuente: Construcción propia. Secretaría Distrital de Integración Social - Subdirección de Diseño, Evaluación y Sistematización. Abril 2021.

Nota I: Espacio NI significa espacio de participación ciudadana que no es una instancia.

3.2. Reporte de avance a diciembre de 2021

En la siguiente tabla se relaciona el avance porcentual descrito por las áreas en su reporte trimestral y las observaciones encontradas en cada caso por la Subdirección de Diseño, Evaluación y Sistematización.

Tabla 3. Avance en las acciones de participación ciudadana y observaciones por área durante el cuarto período de 2021

Áreas	Porcentaje de avance promedio	Observaciones del periodo
Despacho	100%	Se observan las evidencias del reporte y se registra una observación.
Defensoría de la ciudadanía	100%	Se observan las evidencias del reporte, sin observaciones.
Oficina asesora jurídica	100%	Se observan las evidencias del reporte, sin observaciones.
Dirección Corporativa	0%	No se recibió reporte de esta Dirección.
Subdirección Administrativa y Financiera	0%	No se recibió reporte de esta Subdirección.
Subsecretaría	100%	Se observan las evidencias del reporte, sin observaciones.
Subdirección para la Discapacidad	0%	Se observan las evidencias del reporte, sin observaciones.
Subdirección para la Infancia	0%	No se recibió reporte de esta Subdirección.
Subdirección para la Juventud	0%	No se recibió reporte de esta Subdirección.
Subdirección para la Familia	66%	Reporta avance con evidencias, sin observaciones.
Subdirección para la Adulthood	100%	Reporta avance y evidencias, sin observaciones, con una recomendación.
Subdirección para la Vejez	0%	No se recibió reporte de esta Subdirección.
Subdirección para asuntos LGTBIQ+	0%	Se observan las evidencias allegadas, <u>pero no hay reporte por parte del área.</u>
Subdirección de Gestión para la Integración Local	41%	Reporta avance con evidencias, con observaciones.
Subdirección Local para la Integración Social de San Cristóbal	100%	Se reporta avance con evidencias, sin observaciones.
Subdirección Local para la Integración Social de Chapinero	0%	Se recibe reporte incompleto, sin evidencias.
Subdirección Local para la Integración Social de Usme – Sumapaz	25%	Reporta avance con evidencias, sin observaciones.
Subdirección Local para la Integración Social de Fontibón	100%	Reporta avance con evidencias, sin observaciones.
Subdirección Local para la Integración Social de Suba	100%	Reporta avance con evidencias, sin observaciones.
Subdirección Local para la Integración Social de Los Mártires	100%	Reporta avance con evidencias, con observaciones.
Subdirección Local para la Integración Social de Rafael Uribe Uribe	100%	Reporta avance con evidencias, sin observaciones.
Subdirección Local para la Integración Social de Engativá	100%	Reporta avance con evidencias, sin observaciones.
Subdirección Local para la Integración Social de Barrios Unidos - Teusaquillo	100%	Reporta avance con evidencias, sin observaciones.
Subdirección Local para la Integración Social de Usaquén	0%	No se recibió reporte de esta Subdirección.
Subdirección Local para la Integración Social de Kennedy	20%	Reporta avance y el cargue evidencias, no obstante, estas presentan un error a abrir.
Subdirección Local para la Integración Social de Bosa	75%	Reporta avance y evidencias, con observaciones.
Subdirección Local para la Integración Social de Ciudad Bolívar	0%	Reporta avance, pero no se subieron las evidencias.
Subdirección Local para la Integración Social de Tunjuelito	100%	Reporta avance con evidencias, sin observaciones.

Fuente: Construcción propia. Secretaría Distrital de Integración Social - Subdirección de Diseño, Evaluación y Sistematización. Abril 2021.

Conclusiones

Para el cierre de la vigencia 2021 se presentó un mayor número de dependencias que participaron en todas las fases del cronograma, es decir, desde su programación, pasando por su reporte y la presentación efectiva de evidencias para el cuarto período del año. De esta manera se observa un cambio significativo con el cierre de la vigencia 2020, ya que para este último año aún era evidente el desconocimiento o la resistencia de participación del reporte por parte de algunas dependencias de la Entidad. En este sentido, es claro un avance en cuanto a la concientización de las y los trabajadores de la Secretaría Distrital de Integración Social sobre la importancia de la participación ciudadana, su sistematización y análisis. No obstante, se sigue presentando un reto al momento de involucrar las acciones de participación ciudadana de las áreas y dependencias más administrativas de la Entidad.

De igual manera, es posible evidenciar el aumento progresivo de la participación de la ciudadanía a cada uno de los espacios e instancias de participación dispuestos por la Secretaría y la administración pública en general; sin embargo, aún no se alcanzan los números de participantes que se presentaba antes de la pandemia por COVID-19.

Finalmente, se observa un mayor número de ciudadanía participante en los espacios que no están conformados formalmente como instancias; por su lado, en las instancias es marcada la presencia mayoritariamente institucional, lo que conduce a pensar si las instancias están dando respuesta a las agendas sociales de la ciudad, o si es necesario llevar a cabo un proceso de racionalización de instancias, teniendo en cuenta las temáticas y metodologías trabajadas desde los espacios no formales.

Anexo: "Cronograma de actividades del PIPC 2021_ Cuarto período".

Aprobó: Julián Torres Jiménez – Director de Análisis y Diseño Estratégico
Diana Larisa Caruso López – Subdirectora de Diseño, Evaluación y Sistematización
Revisó: Johana Garzón Zamora – Subdirección de Diseño, Evaluación y Sistematización
Proyectó: Claudia Galindo González – Subdirección de Diseño, Evaluación y Sistematización