

Bogotá
tiene mucho que
contar



Diagnóstico

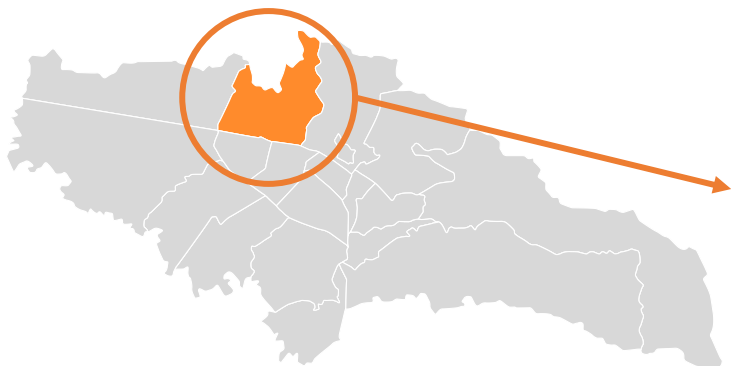
Local

Chapinero





Localidad de Chapinero



Extensión: 3.800,9 ha ¹
Urbana: 1.093,5 ha
Rural: 2.707,4 ha



Población 2022: 176.471 hab. ²
Urbana: 175.418 hab.
Rural: 1.053 hab.



Pobreza monetaria

Chapinero 2021: **12,8%** ³
Bogotá 2021*: **35,8%** ⁴



Pobreza Multidimensional

Chapinero 2021: **2,1%** ⁵
Bogotá 2022: **3,8%** ⁴

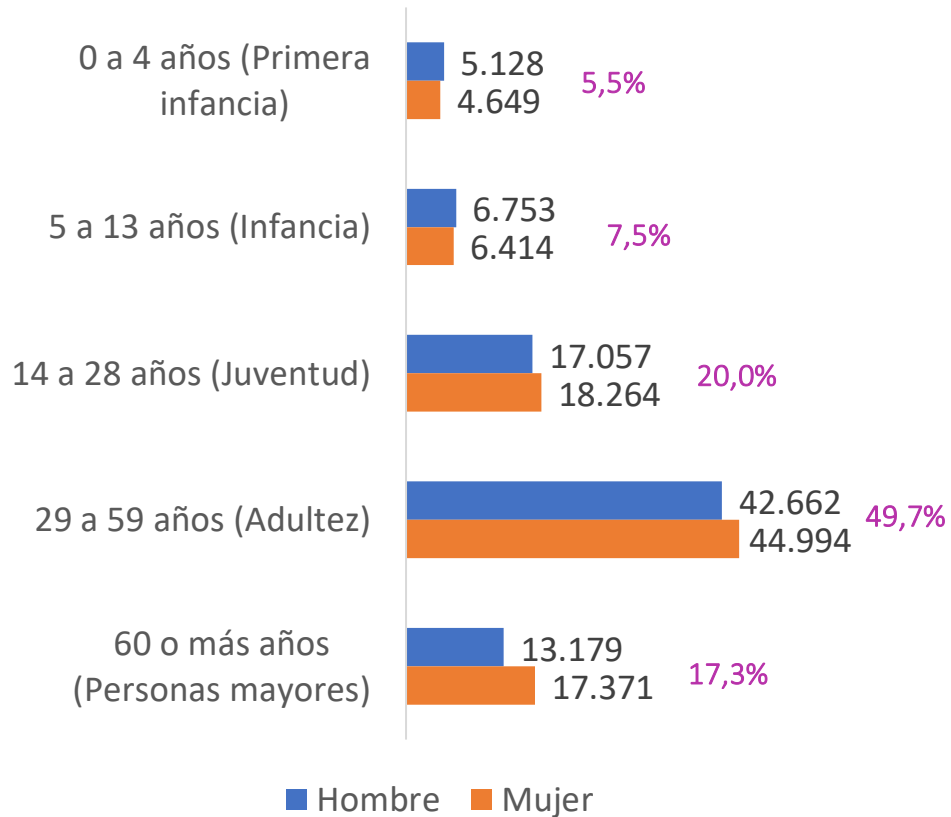
Unidades operativas 2022: 15 ⁶
Comisarías de Familia: 1 ⁶
Número de UPZ: 5 ⁷

Nota*: Las cifras oficiales de pobreza monetaria, pobreza monetaria extrema y el coeficiente de desigualdad de Gini correspondientes al año 2022 serán publicadas en septiembre de 2023 por parte del Departamento Administrativo Nacional de Estadística (DANE) de acuerdo con la comunicación emitida por la entidad el 21 de julio de 2023.

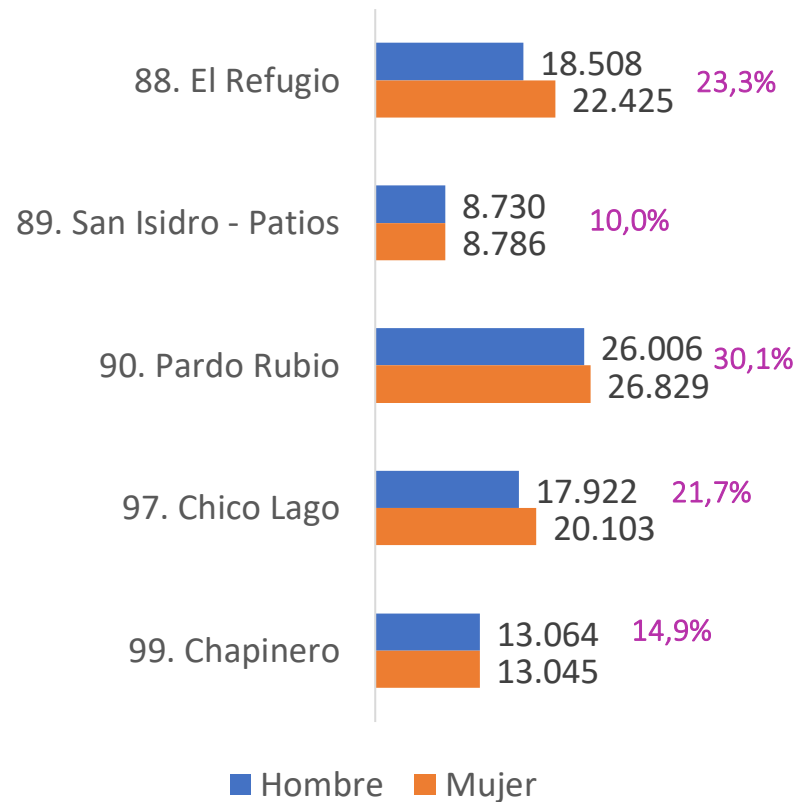


Estructura poblacional 2022⁸

Población por edad y sexo - Chapinero 2022



Población por UPZ y Sexo - Chapinero 2022



Nota: La localidad de Chapinero cuenta con área rural, por lo cual, la suma de los datos de la gráfica (área urbana) no representa el total de la población.

84.074 hogares⁹

96.154 viviendas⁹

176.471 habitantes

2,2% del total de la población de la ciudad

13° puesto por población (20 loc.)

52% de la población son mujeres

3.594 personas en pobreza multidimensional⁵

22.373 personas en pobreza monetaria³

378 víctimas de violencia intrafamiliar¹⁰

253 localizaciones correspondientes a la población habitante de calle y en riesgo¹¹

Tasa global de cobertura
bruta en educación 2022¹²

Bogotá: 99,1%

Chapinero: 66,8%

Chapinero



Tasa de deserción en instituciones
educativas públicas 2021*¹³

Bogotá: 0,5%

Chapinero: 0,7%

Tasa de informalidad

Bogotá (2022): 35,2%¹⁴

Chapinero (2021): 25,0%¹⁵

Tasa de ocupación

Bogotá (2022): 59,3%¹⁴

Chapinero (2021): 63,5%¹⁵

Tasa de desempleo

Bogotá (2022): 11,4%¹⁴

Chapinero (2021): 6,3%¹⁵

*Las cifras oficiales de la tasa de deserción en instituciones educativas públicas para el año 2022 no se encuentran disponibles a la fecha de elaboración de este documento, por lo cual, se referencian las cifras más reciente correspondientes a 2021.

Aseguramiento en salud 2022¹⁶

	Contributivo	Subsidiado	Excepción
Bogotá	76,9 %	20,8 %	2,4 %
Chapinero	92,2 %	5,4 %	2,5 %

Prevalencia de Desnutrición Global en menores de 5 en 2022¹⁸

Bogotá: 6,4%

Chapinero: 7,5 %

Embarazo adolescente 2022¹⁷

	10 – 14 años	15 – 19 años
Bogotá	139	5.717
Chapinero	1	42

Tasa de mortalidad infantil por mil nacidos vivos 2022¹⁹

Bogotá: 9,1%

Chapinero: 5,9 %

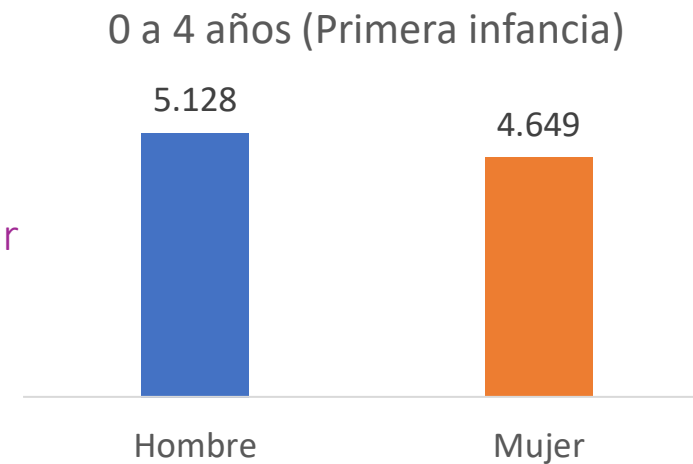
Nota: el porcentaje de afiliación a cada régimen de aseguramiento corresponde al número de personas registradas en cada régimen sobre el total de población afiliada al sistema de salud, teniendo como base los datos reportados en el Observatorio de Salud de Bogotá – Saludata.



Primera infancia (0 a 4 años)⁸

- 9.777 niñas y niños de 0 a 4 años. 5,5% de la población total de la localidad (2022).
- 13° puesto por población entre 0 y 4 años (20 localidades)
- 12 niñas y niños víctimas de violencia intrafamiliar.

47,6% de la población son mujeres, es decir 4.649 niñas.



Primera infancia en pobreza monetaria y multidimensional – Chapinero, 2021

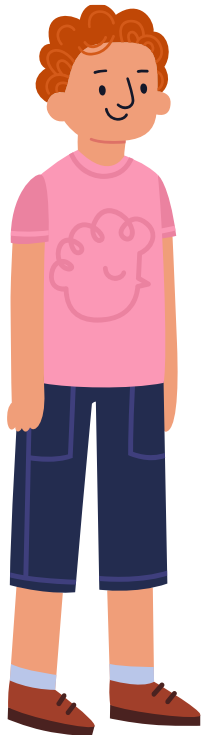
	Niñas y niños de 0 a 4 años	% frente a población en pobreza de la localidad	% frente a la población 0 a 4 años en pobreza de Bogotá
Pobreza monetaria ³	1.712	7,7	0,8
Pobreza multidimensional ⁵	371	10,3	1,0



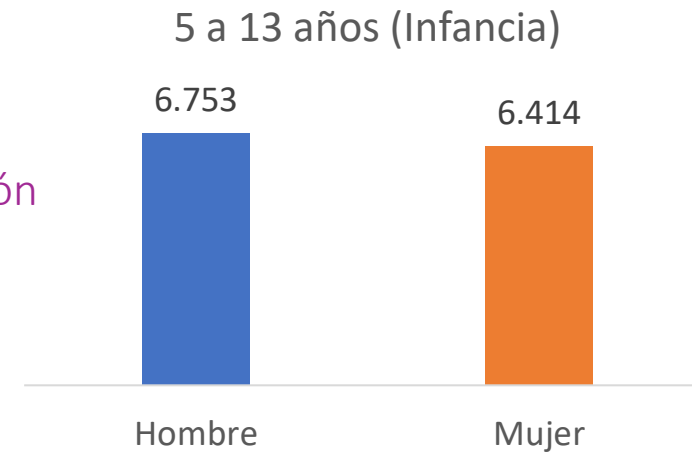


Infancia (5 a 13 años)⁸

- **13.167** niñas y niños de 5 a 13 años **9,1%** de la población total de la localidad (2022)
- **13°** puesto por población entre 5 y 13 años (20 localidades)
- **50** niñas y niños víctimas de violencia intrafamiliar



48,7% de la población son mujeres, equivalente a 6.414 niñas



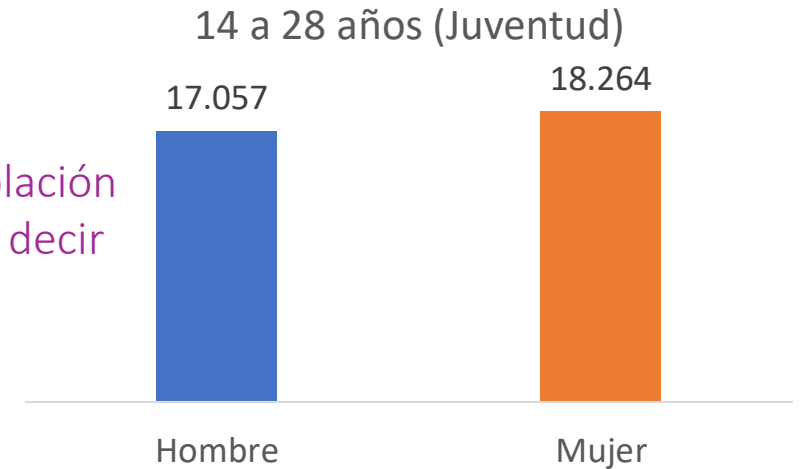
Infancia en pobreza monetaria y multidimensional – Chapinero, 2021

	Niñas y niños de 5 a 13 años	% frente a población en pobreza de la localidad	% frente a la población de 5 a 13 años en pobreza de Bogotá
Pobreza monetaria ³	3.394	15,2	0,7
Pobreza multidimensional ⁵	528	14,7	0,7

Juventud (14 a 28 años)

- **35.321** jóvenes – **20,0%** de la población total de la localidad (2022).
- **13°** puesto por población joven (20 localidades)
- **90** jóvenes víctimas de violencia intrafamiliar

51,7% de la población son mujeres, es decir **18.264** jóvenes



Juventud en pobreza monetaria y multidimensional – Chapinero, 2021

	Jóvenes	% frente a población en pobreza de la localidad	% frente a la población joven en pobreza de Bogotá
Pobreza monetaria ³	5.954	26,6	0,8
Pobreza multidimensional ⁵	840	23,4	0,7



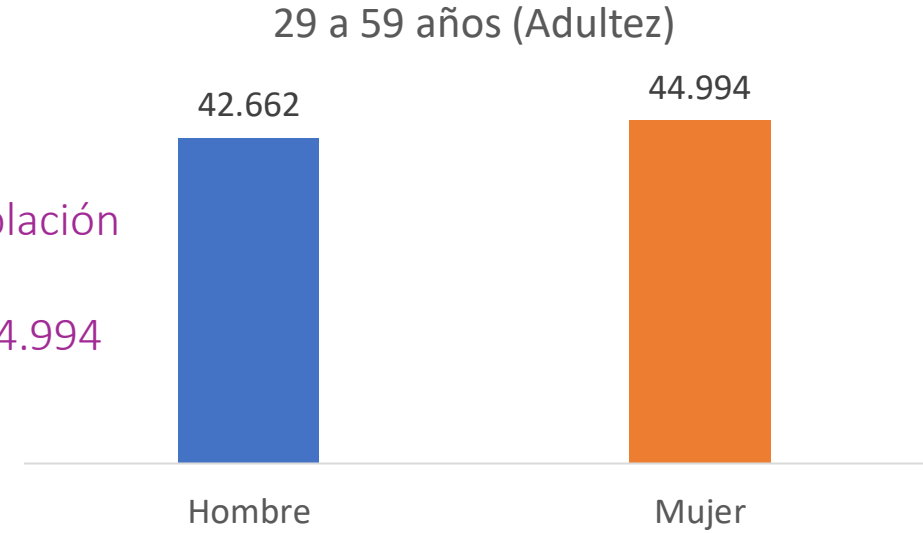


Adulthood (29 to 59 years)⁸

- **87.656** adults and adults – **49,7%** of the total population of the locality (2022).
- **12°** place for adult population (20 localities)
- **169** adults(as) victims of intrafamily violence



51,3% of the population are women, equivalent to **44.994** adults



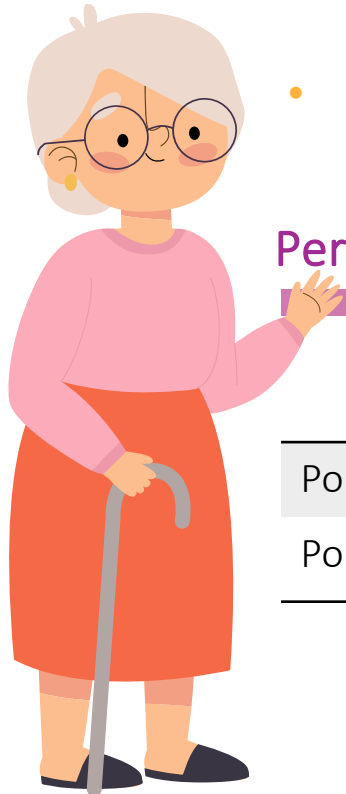
Adults in monetary and multidimensional poverty – Chapinero, 2021

	Adults	% of population in poverty of the locality	% of adult population in poverty of Bogotá
Monetary poverty ³	7.631	34,1	0,7
Multidimensional poverty ⁵	1.264	35,2	0,9



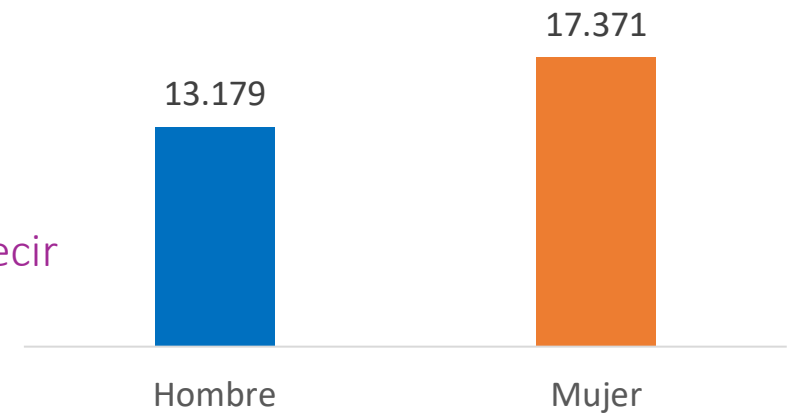
Personas mayores (60 o más años)⁸

- 30.550 personas mayores – 17,3% de la población total de la localidad (2022).
- 13° puesto por población mayor (20 localidades)
- 57 personas mayores víctimas de violencia intrafamiliar



60 o más años (Personas mayores)

56,9% de la población son mujeres, es decir 17.371



Personas mayores en pobreza monetaria y multidimensional – Chapinero, 2021

	Personas mayores	% frente a población pobre de la localidad	% frente a la población mayor pobre de Bogotá
Pobreza monetaria ³	3.682	16,5%	1,2%
Pobreza multidimensional ⁵	591	16,4%	1,0%

9.642 Personas Únicas Atendidas (PÚA) por la SDIS en Chapinero en 2022²⁰

Fuente: Fuente: Elaboración Grupo de Investigaciones - DADE a partir del reporte Personas Únicas Atendidas -SDIS- Calidad de la información. Subdirección de Diseño, Evaluación y Sistematización (2022).

*Personas únicas atendidas en el periodo 01/01/2022 al 31/12/2022. Una persona puede acceder a más de un servicio, por lo tanto, la suma de los valores no corresponde al total de personas únicas atendidas.

Proyecto	Servicio	PÚA*	VCA	Discapacidad	Migrantes	LGBTI
7564 - Comisarías de Familia	Comisarías de Familia	2.034	61	26	35	18
7730 - Población migrante	Servicio para la integración y los derechos del migrante, refugiado y retornado (Integración en tu camino, Oir-Te cursos y Acciones para la integración y los derechos).	123	-	-	123	4
7735 - Procesos territoriales	Integración y Gestión en Territorio (Desarrollo de capacidades para la generación de oportunidades)	1.266	39	66	42	9
7740 - Juventud	Casas de la Juventud	676	50	3	3	21
	Componente de Política Pública de Juventud	164	20	-	-	5
7744 - Infancia y adolescencia	Beneficios Infancia (Bonos modalidades familiares educación inicial y Paquetes alimentarios jardines infantiles)	369	21	1	37	2
	Educación Inicial en el marco de la atención integral (Crecemos en la ruralidad, Creciendo juntos y Jardines infantiles)	1.178	15	17	102	-
	Estrategia Atrapasueños (Casa de memoria y lúdica)	184	36	1	3	-
	Estrategia de participación infantil (Consejos consultivos de niños, niñas y adolescentes)	18	-	-	1	-
	Prevención y atención del trabajo infantil ampliado (Estrategia móvil para la prevención y erradicación del trabajo infantil ampliado, Estrategia de atención a la denuncia ciudadana, Centro Amar diurno y Centro Amar nocturno)	267	18	2	108	-
7745 - Nutrición	Alimentación integral: Un camino hacia la inclusión social (Comedores y bonos)	1.147	82	51	59	22
	Canastas alimentarias (Canasta básica rural)	195	5	2	1	1
	Apoyo económico y alimentario (Apoyo económico social y Apoyo alimentario transitorio asistencia social para atención)	82	4	3	1	3
7749 - Territorios cuidadores	Gestión del riesgo (Evaluación daños, riesgo asociado y análisis de necesidades en el ámbito social y Entrega masiva de ayuda humanitaria de una sola clase)	75	3	2	1	1
	Respuesta social (Emergencia social bono canjeable por alimentos, Emergencia social auxilio funerario, Emergencia social alojamiento transitorio, Acompañar-Te, Oir-Te, Emergencia social suministros de ayuda humanitaria y Atención inicial)	796	50	23	72	26
7752 - Familias	Prevención violencia intrafamiliar y violencia sexual (Estrategia de prevención de entornos protectores y territorios seguros; Escuela de formación Consejo distrital de atención integral a víctimas)	469	24	1	3	11
	Taller de divulgación de la PPPF	87	8	-	-	-
7753 - Maternidad y la paternidad temprana en Bogotá	Casas de la Juventud (Prevención de la maternidad y paternidad temprana)	359	24	2	1	5
7756 - LGBTI	Apoyos Multicolor para las personas de los sectores sociales LGBTI (Ampliación e instalación de capacidades formativas y Bonos multicolor)	213	21	7	35	211
	Desarrollo de capacidades y habilidades para personas de los sectores sociales LGBTI (Redes diversas de aprendizaje y Acciones colectivas para el bienestar social)	137	2	-	-	20
7757 - Habitabilidad en calle	Servicio para la dignificación y resignificación del fenómeno de habitabilidad en calle (Jornadas móviles de autocuidado y escucha activa y Planes de atención individual para el desarrollo de capacidades)	392	25	16	26	5
7770 - Vejez	Estrategia acción sociojurídica por la vejez	4	-	1	-	-
	Apoyos económicos para la persona mayor (Apoyo B, B desplazado y Cofinanciado D)	705	28	59	-	2
7771 - Discapacidad	Bono Emergencia COVID-19 Integrarte atención externa un PCD	3	-	-	-	-
	Atención Emergente (Atención emergente a personas con discapacidad, sus cuidadores-as y su familia)	1	-	1	-	-
	Bono canjeable por alimentos para personas con discapacidad	148	9	60	1	2
	Centros Crecer (Habilidades básicas, Pre vocacional ocupacional, Vocacional ocupacional, Fortalecimiento de pre recurrentes, Bonos canjeables por alimentos Centro Crecer)	99	6	59	5	-



ALCALDÍA MAYOR DE BOGOTÁ D.C.

SECRETARÍA DE INTEGRACIÓN SOCIAL



15 unidades operativas de la SDIS estuvieron habilitadas en Chapinero durante 2022⁶

Fuente: Elaboración Grupo de Investigaciones - DADE a partir del reporte de Unidades Operativas SDIS 2022, Calidad de la información. Subdirección de Diseño, Evaluación y Sistematización (2023).

*Unidades operativas activas en el periodo 01/01/2022 al 31/12/2022

Proyecto	Conjunto de modalidades	Unidades operativas*
Comisarías	Comisarías de Familia	1
Procesos Territoriales	Integración y gestión en territorio	1
Juventud	Casas de la Juventud	1
Infancia	Centro Amar	1
	Jardín infantil diurno	4
	Jardín infantil nocturno	1
	Jardín infantil horario adicional	2
Nutrición	Alimentación Integral: un camino hacia la inclusión social	3
Discapacidad	Centros Crecer	1

Chapinero Titos - Manzana del Cuidado²¹



343 personas fueron atendidas en los servicios de la SDIS que hacen parte de la manzana del cuidado



47 personas cuidadoras



238 niñas y niños de 0 a 5 años



58 niñas, niños y adolescentes con discapacidad

15a Manzana del Cuidado en la ciudad

Apertura: 9 de diciembre de 2022

Entidad ancla: Centro de Desarrollo Comunitarios Titos Garzón | Tranv 3 Bis Este # 47b – 45

Servicios

- Jardín Infantil Diurno (1 unidad operativa)
- EL Arte de Cuidar - te
- Centro Día - Casa de la Sabiduría
- Centros Crecer
- Centro de Desarrollo Comunitario
- Tiempo propio para cuidadoras
 - Zona de descanso y autocuidado
 - Lavanderías comunitarias

Fuente: Reporte de Personas Únicas Atendidas – PUA. Sistema de Información para el Registro de Beneficiarios -SIRBE de la Secretaría Distrital de Integración Social. Periodo de corte: 01/01/2022 a 31/12/2022. Fecha de consulta: 06/02/2023.

Una persona puede encontrarse en más de una categoría, por lo cual, la suma de los valores por categoría no es igual al total de personas únicas atendidas.

1. Secretaría Distrital de Planeación (2018). Monografías por localidad 2017 – Extensión de las localidades <https://n9.cl/0r7v5>
2. Población: Cálculos propios con base en la Departamento Administrativo Nacional de Estadística – DANE (2023) – Proyecciones de población desagregadas por localidades 2018-2035 y UPZ 2018-2024 <https://acortar.link/Sofbhl>
3. Cálculos propios con base en la Secretaría Distrital de Planeación (2022) – Encuesta Multipropósito 2021. Pobreza monetaria localidades. <https://n9.cl/10z8r>
4. Departamento Administrativo Nacional de Estadística (2023). DANE. Gran Encuesta Integrada de Hogares GEIH 2012-2022. Pobreza monetaria – Pobreza multidimensional Bogotá. [en línea], disponible en <https://acortar.link/QiEvRS>
5. Cálculos propios con base en la Secretaría Distrital de Planeación (2022) – Encuesta Multipropósito 2021. Pobreza multidimensional localidades <https://n9.cl/10z8r>
6. Secretaría Distrital de Integración Social – DADE (2022). Sistema de Información y Registro de Beneficiarios -SIRBE- Reporte de Unidades Operativas SDIS 2022, Calidad de la información. Subdirección de Diseño, Evaluación y Sistematización. Corte a diciembre 2022.
7. Unidad Administrativa Especial de Catastro Distrital (2021). Unidades de Planeamiento Zonal (UPZ) de Bogotá.
8. Estructura poblacional : Cálculos propios con base en la Departamento Administrativo Nacional de Estadística – DANE (2023) – Proyecciones de población desagregadas por localidades 2018-2035 y UPZ 2018-2024 <https://acortar.link/Sofbhl>
9. Hogares & Viviendas: Cálculos propios con base en la Departamento Administrativo Nacional de Estadística – DANE (2023) – Proyecciones de hogares y viviendas desagregadas por localidades 2018-2035 y UPZ 2018-2024 <https://acortar.link/Sofbhl>
10. Secretaría Distrital de Integración Social. (Mayo 2023). Sistema de identificación y Registro de Beneficiarios -SIRBE- Casos de violencia intrafamiliar atendidos en las Comisarías de familia. Corte a diciembre de 2022.
11. Secretaría Distrital de Integración Social (SDIS) (2022). Georreferenciación 2021: Análisis de las dinámicas territoriales de las personas habitantes de calle en Bogotá: parches, cambuches, flotantes y personas en riesgo de habitar calle por pobreza extrema. https://www.integracionsocial.gov.co/images/_docs/2022/politicas_publicas/15052023-Georreferenciacion-2021.pdf
12. Secretaría Distrital de Educación (2022) - Tasa global de cobertura bruta en educación por localidad. Reporte 2022
13. Secretaría Distrital de Educación (2021). Informes de Territorialización de la inversión - Tasa de deserción en instituciones educativas públicas por localidad. <https://acortar.link/Poe7Tp>
14. Departamento Administrativo Nacional de Estadística (DANE) (2022). Gran Encuesta Integrada de Hogares 2022 – Tasa de ocupación y desempleo <https://acortar.link/Di17DZ> e informalidad de Bogotá <https://acortar.link/fqnYK5>
15. Cálculos propios con base en la Secretaría Distrital de Planeación (2022) – Encuesta Multipropósito 2021. Indicadores del mercado laboral por localidad. <https://n9.cl/10z8r>
16. Secretaría Distrital de Salud (2023), Observatorio de Salud de Bogotá-Saludata. – Afiliación según régimen de aseguramiento 2022 <https://n9.cl/95jor>
17. Secretaría Distrital de Salud (2023), Observatorio de Salud de Bogotá-Saludata. – Tasa de fecundidad específica en mujeres de 10 a 14 años y 15 a 19 años en 2022 <https://n9.cl/cdki7>.
18. Secretaría Distrital de Salud (2023), Observatorio de Salud de Bogotá-Saludata. – Desnutrición global según índice de peso/edad en 2022 <https://n9.cl/ggdhp>
19. Secretaría Distrital de Salud (2023), Observatorio de Salud de Bogotá-Saludata. – Tasa de mortalidad infantil por mil nacidos en 2022 <https://n9.cl/ftp25>
20. Secretaría Distrital de Integración Social – DADE (Mayo 2023). Reporte Personas Únicas Atendidas -SDIS- 2022. Calidad de la información. Subdirección de Diseño, Evaluación y Sistematización. Corte a diciembre de 2022.
21. Reporte de Personas Únicas Atendidas – PUA. Sistema de Información para el Registro de Beneficiarios -SIRBE de la Secretaría Distrital de Integración Social. Periodo de corte: 01/01/2022 a 31/12/2022. Fecha de consulta: 06/02/2023.

Secretaría Distrital de
Integración Social

Dirección de Análisis y Diseño Estratégico

Agosto de 2023



SECRETARÍA DE
INTEGRACIÓN SOCIAL

