

**Bogotá**  
tiene mucho que  
**contar**



**Diagnóstico**  
**Local**

**Sumapaz**



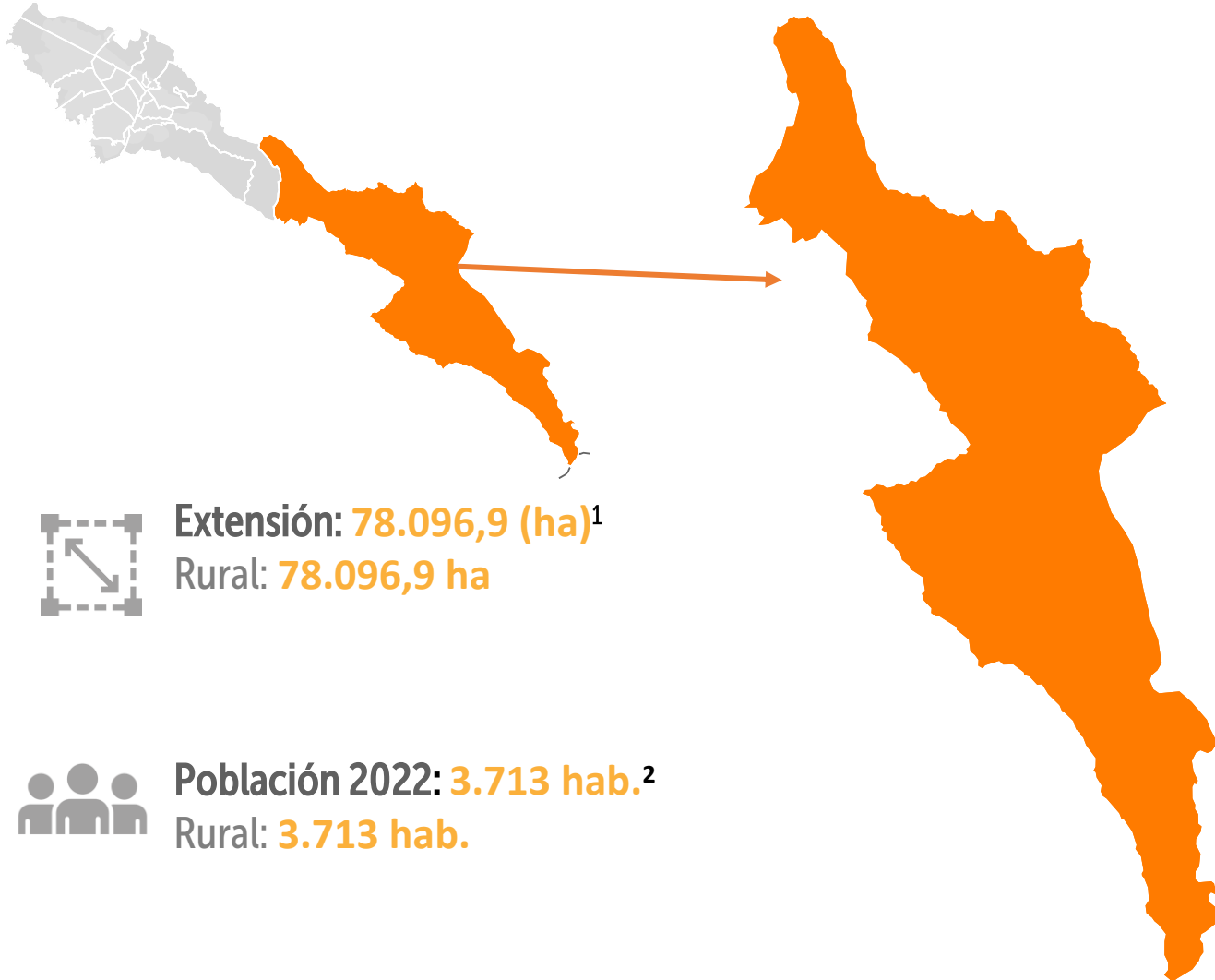
ALCALDÍA MAYOR  
DE BOGOTÁ D.C.

SECRETARÍA DE  
INTEGRACIÓN SOCIAL

**BOGOTÁ**



# Localidad de Sumapaz



## Pobreza monetaria

Sumapaz 2021: **38,7%**<sup>3</sup>

Bogotá 2021\*: **35,8%**<sup>4</sup>



## Pobreza Multidimensional

Sumapaz 2021: **16,3%**<sup>5</sup>

Bogotá 2022: **3,8%**<sup>4</sup>

Unidades operativas 2022: **5**<sup>6</sup>

Comisarías de Familia: **1**<sup>6</sup>

**Nota\*:** Las cifras oficiales de pobreza monetaria, pobreza monetaria extrema y el coeficiente de desigualdad de Gini correspondientes al año 2022 serán publicadas en septiembre de 2023 por parte del Departamento Administrativo Nacional de Estadística (DANE) de acuerdo con la comunicación emitida por la entidad el 21 de julio de 2023.



ALCALDÍA MAYOR  
DE BOGOTÁ D.C.

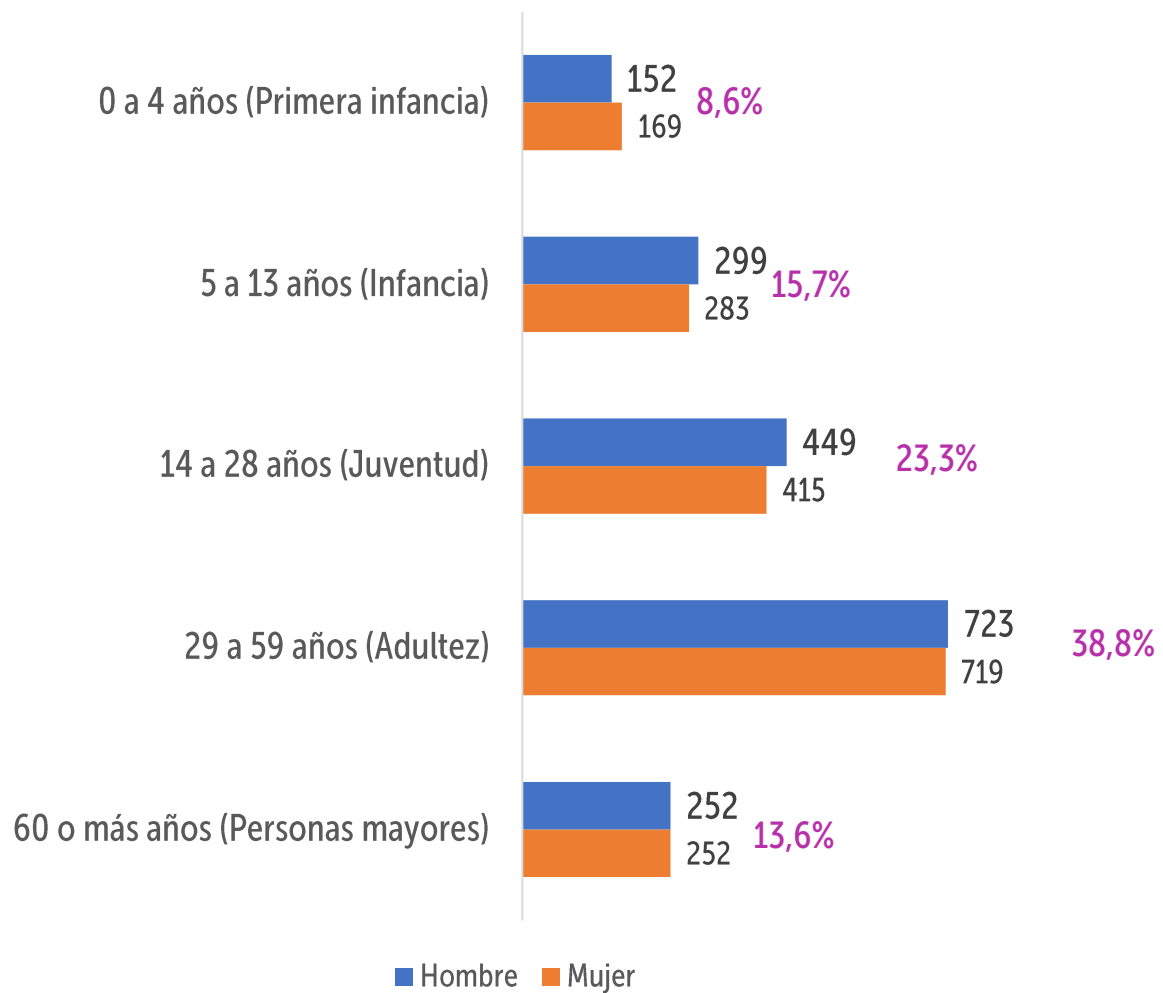
SECRETARÍA DE  
INTEGRACIÓN SOCIAL





# Estructura poblacional 2022<sup>7</sup>

Población por edad y sexo - Sumapaz 2022



**1.265** hogares<sup>8</sup>

**1.396** viviendas<sup>8</sup>

**3.713** habitantes

**0,05%** del total de la población de la ciudad

**20°** puesto por población (20 loc.)

**49,5%** de la población son mujeres

**583** personas en pobreza multidimensional<sup>5</sup>

**1.386** personas en pobreza monetaria<sup>3</sup>

**18** víctimas de violencia intrafamiliar<sup>9</sup>

---

## Tasa global de cobertura bruta en educación 2022<sup>10</sup>

Bogotá: **99,1%**  
Sumapaz: **102,9%**



# Sumapaz

---

## Tasa de ocupación

Bogotá (2022): **59,3%**<sup>12</sup>  
Sumapaz (2021): **53,8%**<sup>13</sup>

---

## Tasa de deserción en instituciones educativas públicas 2021\*<sup>11</sup>

Bogotá: **0,5%**  
Sumapaz: **0,6%**

---

## Tasa de informalidad

Bogotá (2022): **35,2%**<sup>12</sup>  
Sumapaz (2021): **70,0%**<sup>13</sup>

---

## Tasa de desempleo

Bogotá (2022): **11,4%**<sup>12</sup>  
Sumapaz (2021): **8,4%**<sup>13</sup>

\*Las cifras oficiales de la tasa de deserción en instituciones educativas públicas para el año 2022 no se encuentran disponibles a la fecha de elaboración de este documento, por lo cual, se referencian las cifras más reciente correspondientes a 2021.



ALCALDÍA MAYOR  
DE BOGOTÁ D.C.

SECRETARÍA DE  
INTEGRACIÓN SOCIAL



## Aseguramiento en salud 2022<sup>14</sup>

	Contributivo	Subsidiado	Excepción
Bogotá	76,9%	20,8%	2,4%
Sumapaz	47,8%	50,9%	1,2%

## Prevalencia de Desnutrición Global en menores de 5 en 2022<sup>16</sup>

Bogotá: 6,4%

Sumapaz: 8,2%

## Embarazo adolescente 2022<sup>15</sup>

	10 – 14 años	15 – 19 años
Bogotá	139	5.717
Sumapaz	0	5

## Tasa de mortalidad infantil por mil nacidos vivos 2022<sup>17</sup>

Bogotá: 9,1%

Sumapaz: 0%

**Nota:** el porcentaje de afiliación a cada régimen de aseguramiento corresponde al número de personas registradas en cada régimen sobre el total de población afiliada al sistema de salud, teniendo como base los datos reportados en el Observatorio de Salud de Bogotá – Saludata.



ALCALDÍA MAYOR  
DE BOGOTÁ D.C.

SECRETARÍA DE  
INTEGRACIÓN SOCIAL





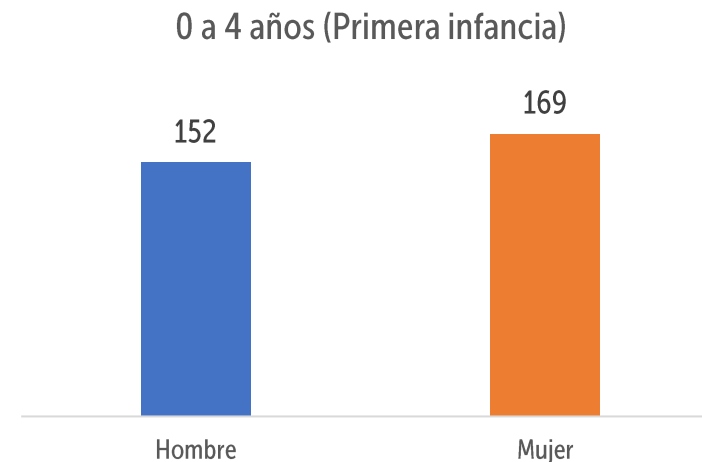
# Primera infancia (0 a 4 años)<sup>7</sup>

**321** niñas y niños de 0 a 4 años. **8,6%** de la población total de la localidad (2022).

**20°** puesto por población entre 0 y 4 años (20 localidades)

Sin casos de niñas y niños víctimas de violencia intrafamiliar.

**52,6%** de la población son mujeres, es decir **169** niñas.



## Primera infancia en pobreza monetaria y multidimensional – Sumapaz, 2021

	Niñas y niños de 0 a 4 años	% frente a población en pobreza de la localidad	% frente a la población 0 a 4 años en pobreza de Bogotá
Pobreza monetaria <sup>3</sup>	87	6,3	0,04
Pobreza multidimensional <sup>5</sup>	25	4,3	0,1



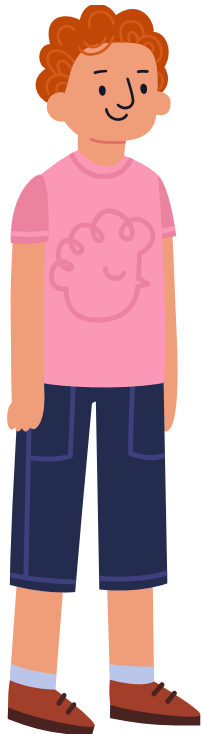


# Infancia (5 a 13 años)<sup>7</sup>

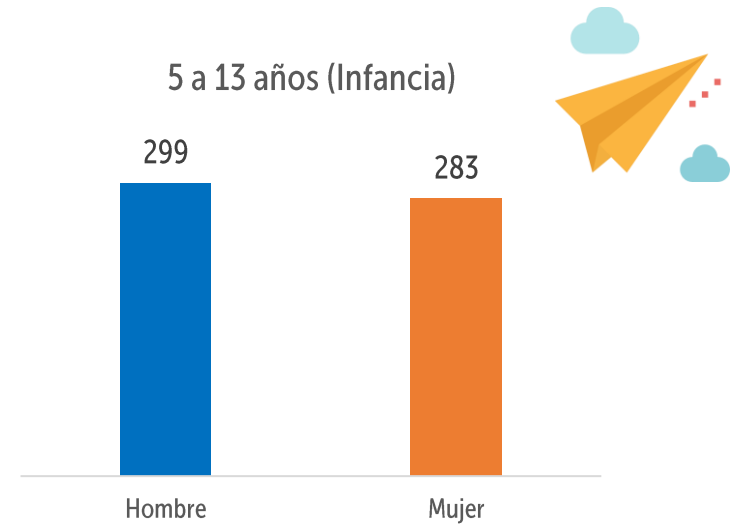
**582** niñas y niños de 5 a 13 años. **15,7%** de la población total de la localidad (2022).

**20°** puesto por población entre 5 y 13 años (20 localidades)

**3** niñas y niños víctimas de violencia intrafamiliar



**48,6%** de la población son mujeres, equivalente a **283** niñas



## Infancia en pobreza monetaria y multidimensional – Sumapaz, 2021

	Niñas y niños de 5 a 13 años	% frente a población en pobreza de la localidad	% frente a la población de 5 a 13 años en pobreza de Bogotá
Pobreza monetaria <sup>3</sup>	244	17,6	0,1
Pobreza multidimensional <sup>5</sup>	92	15,8	0,1



ALCALDÍA MAYOR DE BOGOTÁ D.C.

SECRETARÍA DE INTEGRACIÓN SOCIAL



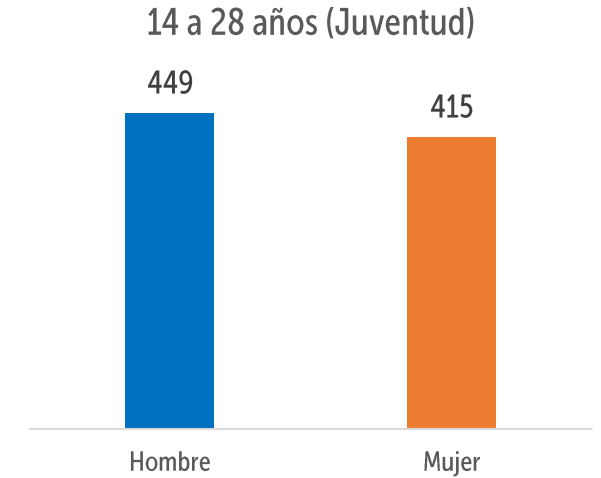
# Juventud (14 a 28 años)<sup>7</sup>

**864** jóvenes – **23,3%** de la población total de la localidad (2022).

**20°** puesto por población joven (20 localidades)

**5** jóvenes víctimas de violencia intrafamiliar

**48,0%** de la población son mujeres, es decir **415** jóvenes



## Juventud en pobreza monetaria y multidimensional – Sumapaz, 2021

	Jóvenes	% frente a población en pobreza de la localidad	% frente a la población joven en pobreza de Bogotá
Pobreza monetaria <sup>3</sup>	269	19,4	0,04
Pobreza multidimensional <sup>5</sup>	115	19,8	0,1







# Adultez (29 a 59 años)<sup>7</sup>

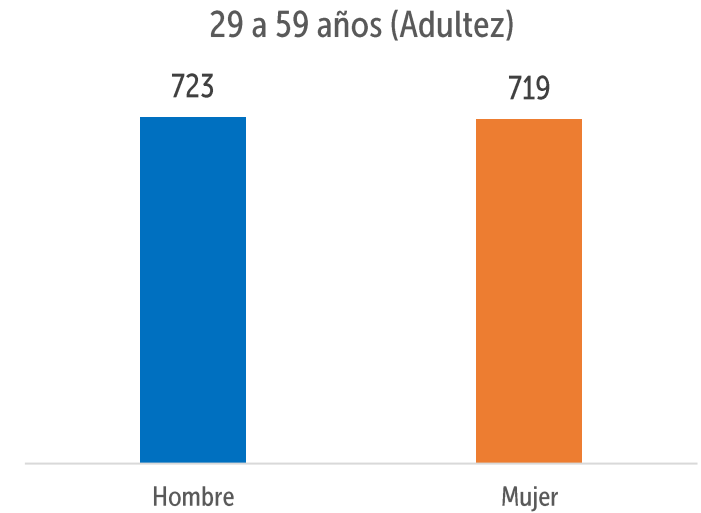
**1.442** adultas y adultos – **38,8%** de la población total de la localidad (2022).

**20°** puesto por población adulta (20 localidades)

**8** adultos(as) víctimas de violencia intrafamiliar



**49,9%** de la población son mujeres, equivalente a **719** adultas



## Personas adultas en pobreza monetaria y multidimensional – Sumapaz, 2021

	Personas adultas	% frente a población en pobreza de la localidad	% frente a la población adulta en pobreza de Bogotá
Pobreza monetaria <sup>3</sup>	511	36,8	0,05
Pobreza multidimensional <sup>5</sup>	193	33,1	0,1



ALCALDÍA MAYOR DE BOGOTÁ D.C.

SECRETARÍA DE INTEGRACIÓN SOCIAL





# Personas mayores (60 o más años)<sup>7</sup>

**504** personas mayores – **13,6%** de la población total de la localidad (2022).

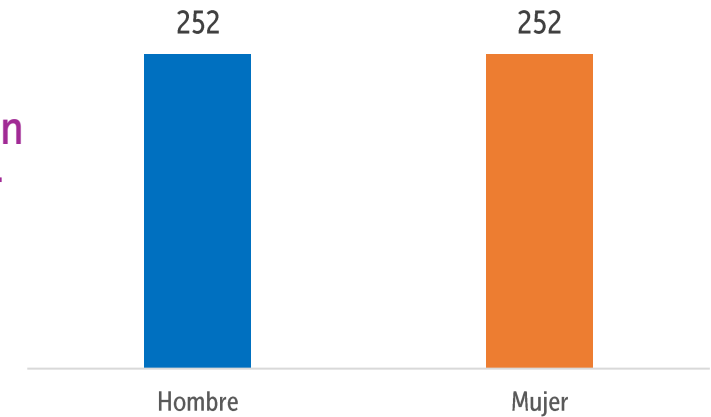
**20°** puesto por población mayor (20 localidades)

**2** personas mayores víctimas de violencia intrafamiliar



**50,0%** de la población son mujeres, es decir **252**

60 o más años (Personas mayores)



## Personas mayores en pobreza monetaria y multidimensional – Sumapaz, 2021

	Personas mayores	% frente a población pobre de la localidad	% frente a la población mayor pobre de Bogotá
Pobreza monetaria <sup>3</sup>	276	19,9	0,1
Pobreza multidimensional <sup>5</sup>	157	26,9	0,3



ALCALDÍA MAYOR DE BOGOTÁ D.C.

SECRETARÍA DE INTEGRACIÓN SOCIAL



## 2.117 Personas Únicas Atendidas (PÚA) por la SDIS en Sumapaz en 2022<sup>19</sup>

**Fuente:** Elaboración equipo Gestión del Conocimiento - DADE a partir del Reporte de Personas Únicas Atendidas – PUA. Sistema de Información para el Registro de Beneficiarios -SIRBE de la Secretaría Distrital de Integración Social. Periodo de corte: 01/01/2022 a 31/12/2022. Fecha de consulta: 12/05/2023.

\*Personas únicas atendidas en el periodo 01/01/2022 al 31/12/2022. Una persona puede acceder a más de un servicio, por lo tanto, la suma de los valores no corresponde al total de personas únicas atendidas.

Proyecto	Servicio	PUA	VCA	Discapacidad	Migrantes	LGBTI
7564 - Comisarías de Familia	Comisarías de Familia	127	8	3	-	-
7735 - Procesos territoriales	Integración y Gestión en Territorio (Desarrollo de capacidades para la generación de oportunidades)	66	6	2	1	-
7740 - Juventud	Casas de la Juventud	8	1	-	-	-
7744 - Infancia y adolescencia	Beneficios Infancia (Paquetes alimentarios Crecemos en la ruralidad)	116	1	-	1	-
	Educación Inicial en el marco de la atención integral (Crecemos en la ruralidad, Creciendo juntos y Espacios rurales)	177	1	-	1	-
	Estrategia de participación infantil (Consejos consultivos de niños, niñas y adolescentes)	49	11	-	-	-
7745 - Nutrición	Canastas alimentarias (Canasta básica rural)	1.418	113	59	-	1
7749 - Territorios cuidadores	Gestión del riesgo (Evaluación daños, riesgo asociado y análisis de necesidades en el ámbito social y Entrega masiva de ayuda humanitaria de una sola clase)	5	-	-	-	-
	Respuesta social (Emergencia social bono canjeable por alimentos, Acompañar-Te, Oír-Te, Emergencia social suministros de ayuda humanitaria y Atención inicial)	9	1	1	-	-
7752 - Familias	Orientación y asesoría familiar	5	-	-	-	-
	Prevención violencia intrafamiliar y violencia sexual (Estrategia de prevención de entornos protectores y territorios seguros)	38	1	1	-	1
7770 - Vejez	Estrategia acción sociojurídica por la vejez	1	-	-	-	-
	Apoyos económicos para la persona mayor (Apoyo B y Cofinanciado D)	94	9	14	-	-
	Servicio social Centro Día (Casa de la Sabiduría, Paquete alimentario Centro Día, Centro Día al barrio y Apoyos alimentarios Centro Día)	363	23	40	-	-



ALCALDÍA MAYOR  
DE BOGOTÁ D.C.

SECRETARÍA DE  
INTEGRACIÓN SOCIAL



# 5 unidades operativas de la SDIS estuvieron habilitadas en Sumapaz durante 2022<sup>6</sup>

**Fuente:** Elaboración equipo Gestión del Conocimiento - DADE a partir del reporte de Unidades Operativas SDIS 2022, Calidad de la información. Subdirección de Diseño, Evaluación y Sistematización (2023).  
\*Unidades operativas activas en el periodo 01/01/2022 al 31/12/2022

Proyecto	Conjunto de modalidades	Unidades operativas
Comisarías de Familia	Comisarias de Familia	1
Infancia	Espacios Rurales	3
Vejez	Centro Día	1



ALCALDÍA MAYOR  
DE BOGOTÁ D.C.

SECRETARÍA DE  
INTEGRACIÓN SOCIAL



1. Secretaría Distrital de Planeación (2018). Monografías por localidad 2017 – Extensión de las localidades <https://n9.cl/Or7v5>
2. Población: Cálculos propios con base en la Departamento Administrativo Nacional de Estadística – DANE (2023) – Proyecciones de población desagregadas por localidades 2018-2035 y UPZ 2018-2024 <https://acortar.link/Sofbhl>
3. Cálculos propios con base en la Secretaría Distrital de Planeación (2022) – Encuesta Multipropósito 2021. Pobreza monetaria localidades. <https://n9.cl/10z8r>
4. Departamento Administrativo Nacional de Estadística (2023). DANE. Gran Encuesta Integrada de Hogares GEIH 2012-2022. Pobreza monetaria – Pobreza multidimensional Bogotá. [en línea], disponible en <https://acortar.link/QiEvRS>
5. Cálculos propios con base en la Secretaría Distrital de Planeación (2022) – Encuesta Multipropósito 2021. Pobreza multidimensional localidades <https://n9.cl/10z8r>
6. Secretaría Distrital de Integración Social – DADE (2022). Sistema de Información y Registro de Beneficiarios -SIRBE- Reporte de Unidades Operativas SDIS 2022, Calidad de la información. Subdirección de Diseño, Evaluación y Sistematización. Corte a diciembre 2022.
7. Estructura poblacional : Cálculos propios con base en la Departamento Administrativo Nacional de Estadística – DANE (2023) – Proyecciones de población desagregadas por localidades 2018-2035 y UPZ 2018-2024 <https://acortar.link/Sofbhl>
8. Hogares & Viviendas: Cálculos propios con base en la Departamento Administrativo Nacional de Estadística – DANE (2023) – Proyecciones de hogares y viviendas desagregadas por localidades 2018-2035 y UPZ 2018-2024 <https://acortar.link/Sofbhl>
9. Secretaría Distrital de Integración Social. (Mayo 2023). Sistema de identificación y Registro de Beneficiarios -SIRBE- Casos de violencia intrafamiliar atendidos en las Comisarías de familia. Corte a diciembre de 2022.
10. Secretaría Distrital de Educación (2022) - Tasa global de cobertura bruta en educación por localidad. Reporte 2022
11. Secretaría Distrital de Educación (2021). Informes de Territorialización de la inversión - Tasa de deserción en instituciones educativas públicas por localidad. <https://acortar.link/Poe7Tp>
12. Departamento Administrativo Nacional de Estadística (DANE) (2022). Gran Encuesta Integrada de Hogares 2022 – Tasa de ocupación y desempleo <https://acortar.link/Di17DZ> e informalidad de Bogotá <https://acortar.link/fqnYK5>
13. Cálculos propios con base en la Secretaría Distrital de Planeación (2022) – Encuesta Multipropósito 2021. Indicadores del mercado laboral por localidad. <https://n9.cl/10z8r>
14. Secretaría Distrital de Salud (2023), Observatorio de Salud de Bogotá-Saludata. – Afiliación según régimen de aseguramiento 2022 <https://n9.cl/95jor>
15. Secretaría Distrital de Salud (2023), Observatorio de Salud de Bogotá-Saludata. – Tasa de fecundidad específica en mujeres de 10 a 14 años y 15 a 19 años en 2022 <https://n9.cl/cdki7>.
16. Secretaría Distrital de Salud (2023), Observatorio de Salud de Bogotá-Saludata. – Desnutrición global según índice de peso/edad en 2022 <https://n9.cl/ggdhp>
17. Secretaría Distrital de Salud (2023), Observatorio de Salud de Bogotá-Saludata. – Tasa de mortalidad infantil por mil nacidos en 2022 <https://n9.cl/ftp25>
18. Secretaría Distrital de Integración Social – DADE (Mayo 2023). Reporte Personas Únicas Atendidas -SDIS- 2022. Calidad de la información. Subdirección de Diseño, Evaluación y Sistematización. Corte a diciembre de 2022.
19. Reporte de Personas Únicas Atendidas – PUJ. Sistema de Información para el Registro de Beneficiarios -SIRBE de la Secretaría Distrital de Integración Social. Periodo de corte: 01/01/2022 a 31/12/2022. Fecha de consulta: 06/02/2023.

# Secretaría Distrital de Integración Social

Dirección de Análisis y Diseño Estratégico

Agosto 2023



SECRETARÍA DE  
INTEGRACIÓN SOCIAL

